

Стратегия города стр.2

Реформа ЖКХ стр.3

Год ребенка стр.4

Образование стр.5

Школа патриотов стр.6

В режиме "одного окна" стр.7

В  
НОМЕРЕ



№3 (71), март 2007

НАШ  
РАЙОН

# СЕВЕРНОЕ ИЗМАЙЛОВО

ГАЗЕТА УПРАВЫ РАЙОНА СЕВЕРНОЕ ИЗМАЙЛОВО ВОСТОЧНОГО АДМИНИСТРАТИВНОГО ОКРУГА МОСКВЫ

ЧИСТЫЙ ГОРОД

## ПРИВЕДЕМ РАЙОН В ПОРЯДОК!



**15 марта в районе начался  
месячник по благоустройству.  
Субботники пройдут 14 и 21 апреля.**

Управа района и Дирекция единого заказчика «Северное Измайлово» обращаются с просьбой ко всем руководителям организаций, предприятий, жителям района:

Давайте все вместе сделаем наш район чище! Пусть каждый начнет со своего двора: уберет мусор вокруг зданий, в подъезде дома, и тогда наш район будет радовать нас своей чистотой и опрятностью.

Уборочный инвентарь можно получить в ДЕЗ района, телефон: 463-91-13 или в ЗАО «МРСУ ВАО», телефон: 461-78-23.



# ЭЛЕКТРОННЫЕ РЕСУРСЫ МОСКВЫ



В настоящее время в Москве функционирует развитая телекоммуникационная инфраструктура, которой пользуются многочисленные городские ведомства, органы управления, предприятия, а также большое число москвичей. Однако перед городом стоит задача – максимально расширить количество индивидуальных пользователей и интегрировать все реализуемые в городе информационно-коммуникационные проекты в единую систему.

В 2001 году столичным правительством была принята «Концепция движения Москвы к информационному обществу», которая стала платформой для разработки городской целевой программы «Электронная Москва» (утверждена Законом города Москвы «О городской целевой программе «Электронная Москва» от 9 июля 2003 года № 47).

сенсорного экрана, который позволяет человеку управлять системой, нажимая на пиктограммы или ссылки. Инфоматы могут оснащаться печатным устройством, телефоном, устройством для осуществления платежей, в том числе коммунальных, с помощью пластиковых карточек. В будущем возможно предоставление дополнительных сервисов: продажа авиа-

Посетитель сайта может, воспользовавшись системой поиска по категориям, ознакомиться с анонсами заседаний МГД, итогами заседаний, действующими в городе московскими законами, проектами законов, находящихся на рассмотрении и подготовленных для внесения в Мосгордуму.

Московская городская Дума приглашает всех москвичей, заинтересованных в том, чтобы столичное законодательство стало еще более действенным и приближенным к населению, принять активное участие в интерактивных опросах.

С 2006 года на официальном сайте Московской городской Думы в Интернете постоянно проводятся опросы посетителей, желающих высказать свое мнение об актуальности и действенности московских законов.

Для Московской городской Думы очень важно знать, насколько известны городские законы жителям столицы, что избиратели думают об актуальности и действенности главных нормативных документов Москвы.

Мнение горожан, выясняемое при интерактивных опросах на официальном сайте Мосгордумы, обязательно будет учитываться депутатами при дальнейшей работе по совершенствованию нормативной базы города. Такая форма мониторинга законодательства с использованием возможностей высоких технологий должна повысить эффективность работы органов власти, сделать городские законы еще более эффективными и удобными для горожан, помочь москвичам лучше защищать свои права.

Справочно-информационный портал «Муниципал-Пресс», [www.mpress.ru](http://www.mpress.ru), представляет собой городской электронный ресурс, который интегрирует в себе информацию о работе различных ветвей городской власти, структурирует значимые аспекты жизни столицы и ее жителей. Часть информации, которая размещена на портале, существует и на других сайтах, но сюда она попадает уже в обработанном виде с упрощенной системой поиска и удобным рубрикатом.

Основным разделом портала являются «Главные темы», где сконцентрировано максимальное количество информации по наиболее актуальным темам социально-экономической жизни города. Таким, как транспорт и строительство, вопросы жилья и коммунального хозяйства, социальная политика и пенсионное обеспечение, семья и молодежь, здравоохранение, образование, призыв, миграция, выборы и многие другие. Каждая глав-

ная тема помимо общей информации содержит обзор московских и федеральных нормативных актов, пресс-конференций, вопросов от пользователей и ответов на них по данной проблематике. Кроме этого, ежедневно представлена подборка нескольких десятков наиболее интересных публикаций из городской и федеральной прессы.

Поиск необходимой информации прост и удобен. Например, программы и постановления правительства Москвы, заседания Мосгордумы и ее комиссий, городские пресс-конференции расположены на портале как по хронологии, так и по тематическому рубрикатору.

Наиболее динамичным в силу своего познавательного-справочного и практического характера является раздел «Вопрос - ответ». Круг вопросов, которые он содержит, касается таких актуальных для каждого горожанина тем, как снос домов и расселение, получение квартир по различным городским программам, приватизация жилья, пенсии, социальное и медицинское обслуживание, коммунальные платежи, ипотека и потребительский рынок. С нормативными актами, регламентирующими эти вопросы, можно ознакомиться в разделе «Полезная информация». Здесь же под отдельной рубрикой представлен список сайтов федеральных и городских органов власти, политических партий.

Отдельный раздел портала посвящен окружной и районной прессе Москвы. Это наиболее полная подборка из всех существующих на сегодня городских электронных ресурсов. В разделе содержится исчерпывающая информация о всех окружных, районных и муниципальных газетах столицы – их формат, периодичность, объем, существующие электронные версии изданий.

Московский городской портал – [www.moscatalog.ru](http://www.moscatalog.ru) – представляет собой каталог городских электронных ресурсов, который носит характер анонсов. В электронный каталог включены сайты по разделам:

ми: как информационно-справочные блоки и как своеобразные мини-сайты – «Муниципалитет на карте Москвы», «Управа на карте Москвы». Через портал «Инфоград» также осуществляется административный доступ к web-ресурсам управ районов, органов МСУ и ДЕЗ. Для управления информацией, размещенной на web-представительстве каждого отдельного района, пользователю необходимо ввести учетное имя и пароль.

В рамках реализации программы «Электронная Москва» всем территориальным и отраслевым органам исполнительной власти города предписано образовать свои адреса в сети Интернет.

Предполагается, что на сайтах столичных департаментов и комитетов москвичи смогут воспользоваться полезной для себя информацией в той или иной сфере городской жизни. Так, на сайте Департамента жилищной политики и жилищного фонда города Москвы – [www.housing.mos.ru](http://www.housing.mos.ru) – сконцентрирована информация о механизмах реализации социальной ипотеки, об управлении многоквартирными домами, жилищном страховании, жилищных сертификатах. На сайте Комплекса архитектуры, строительства, развития и реконструкции города – [www.stroi.ru](http://www.stroi.ru) – содержится библиотека нормативных документов и статей по строительной тематике, справочник строительных организаций столицы, списки домов, которые подлежат реконструкции или сносу. На портале Департамента социальной защиты населения города Москвы – [www.kszn.ru](http://www.kszn.ru) – можно ознакомиться с документами и программами, которые действуют в городе по льготам, материально-бытовому обслуживанию отдельных категорий граждан, реабилитации инвалидов, благотворительности.

С целью создания условий для эффективного взаимодействия между органами территориальной власти и гражданами в рамках программы «Электронная Москва» на основе использования информаци-



К задачам городской целевой программы «Электронная Москва» относится обеспечение доступа к социально значимой информации и базовым информационно-коммуникационным услугам для всех жителей города Москвы, независимо от пола, возраста и социально-экономического положения. Одно из направлений решения этой задачи – создание системы доступа к информационно-коммуникационным технологиям посредством центров общественного доступа.

## ОБЩЕСТВЕННЫЙ ДОСТУП

Такие центры уже функционируют во всех районах города на базе некоторых библиотек, учебных заведений или в виде уличных инфоматов (информационных киосков). В центрах общественного доступа могут работать жители столицы, а также пользователи, получающие услуги на коммерческой основе, используя такие ресурсы Интернета, как: поиск информации, электронная почта, доски объявлений, форумы и сайты с дистанционным обучением.

Центры общественного доступа, работающие на базе публичных библиотек, являются многофункциональными. Их основная функция – предоставление услуг по работе с информационными фондами библиотек, в том числе поиск необходимого издания посредством электронных каталогов, работа с электронными версиями книг и периодических изданий.

На базе Центров общественного доступа могут выполняться проекты в области образования, науки, культуры, права, социальной сферы, если для работ в рамках этих проектов эффективно использовать ресурсы Интернета либо вычислительной техники.

Другой разновидностью существующих пунктов доступа к информационно-коммуникационным технологиям являются инфоматы, отличительная особенность которых – фиксированный набор содержащейся справочной информации. Инфоматы располагаются в наиболее людных местах, просты в использовании, имеют усиленную защиту от механических повреждений и износа. Удобство пользования инфоматом достигается за счет

билетов, выдача наличных средств по пластиковым картам, оплата счетов и т.п., как это реализовано за рубежом.

С адресами центров общественного доступа можно ознакомиться на сайте Департамента территориальных органов исполнительной власти города – [www.dto.mos.ru](http://www.dto.mos.ru)

## ГОРОДСКИЕ ПОРТАЛЫ

Одной из основных задач программы «Электронная Москва» является повышение уровня интеграции и согласованное функционирование систем городского управления, обеспечение эффективной работы аппарата правительства столицы. Для этого создается единая структура электронного документооборота городских органов власти. Образованы интернет-порталы правительства Моск-



вы, Московской городской Думы, департаментов и комитетов столичного правительства, сайты префектур административных округов и районов, а также сайты, которые интегрируют в себе тем или иным образом всю информацию по работе органов власти Москвы, структурируют социально-экономическое устройство городского хозяйства.

Официальный портал правительства Москвы – [www.mos.ru](http://www.mos.ru) – отражает деятельность исполнительной власти города. На сайте сконцентрированы все нормативные акты, принимаемые мэром и правительством столицы, отражена структура органов исполнительной власти, содержится еженедельная информация об основных мероприятиях, проводимых в Москве органами власти, аннотации московской прессы, сводка происшествий по городу, справочные телефоны, правила обращения в правительство столицы и т. д.

Официальный сервер Московской городской Думы – [www.duma.mos.ru](http://www.duma.mos.ru) – направлен на освещение деятельности законодательной власти в столице. На сайте представлены общие сведения о структуре МГД, ее истории, регламенте, депутатских объединениях, комиссиях столичного парламента.



власть и общество, правопорядок и безопасность, городское хозяйство и ЖКХ, социальная сфера, строительство и недвижимость, бизнес, торговля, услуги, экономика и финансы, СМИ.

Портал «Инфоград-Москва» – [www.infograd.ru](http://www.infograd.ru) – основан на принципе централизации системы территориальных ресурсов. На сайте присутствуют сведения об административных округах, районах, муниципальных образованиях. Данные сведения предоставляются пользователю двумя способа-

онно-коммуникационных технологий в городе работают порталы префектур административных округов и управ районов. Пока не все районы Москвы имеют свои сайты. И в целом картину территориальных электронных ресурсов нельзя назвать завершенной, поскольку работа некоторых сайтов носит скорее формальный характер.

Однако есть территориальные порталы, которые пользуются большой популярностью у горожан. Сайт Восточного административного округа – [www.vao.mos.ru](http://www.vao.mos.ru).



## РЕФОРМА ЖКХ

# ПРИБОРЫ УЧЕТА ДОЛЖНЫ БЫТЬ «ПРАВИЛЬНЫМИ»

Каким должен быть водосчетчик, вам расскажут в ЖЭКе

Для обеспечения единой технической политики при установке индивидуальных приборов учета и в соответствии с Порядком их установки, утвержденным первым заместителем мэра Москвы Петром Аксеновым 28.12.2006г., научно-технический совет Департамента жилищно-коммунального хозяйства и благоустройства города Москвы утвердил Перечень индивидуальных приборов учета холодной и горячей воды, рекомендованных для внедрения в жилищном фонде.

Указанный Перечень обязателен при проведе-

нии работ по установке индивидуальных приборов учета в рамках городского заказа, а также рекомендован собственникам, устанавливающим индивидуальные приборы учета за счет собственных средств, для руководства при выборе прибора.

За подробной информацией о том, какие индивидуальные приборы учета холодной и горячей воды рекомендованы для внедрения в жилищном фонде города Москвы, следует обратиться в ДЕЗ или вашу обслуживающую организацию.

**Перечень приборов учета холодной и горячей воды, рекомендованных для внедрения в жилищном фонде города Москвы**

№ п/п	Наименование	Предприятие-производитель	Типоразмер
1	ETKi Водоучет	ЗАО «Компания Верле»	Ду 15
2	ETWi Водоучет		
3	MTKi Водоучет		
4	MTWi Водоучет		
5	СХи – «Алексеевский»	ООО «Ценнер-Водоприбор»	Ду 15
6	СГи – «Алексеевский»		
7	ETKi	«Zenner»	Ду 15
8	ETWi		
9	ETHi		
10	Minomess (FAZ, MB3, MC, Minolist ER 1)	«Minol Mestechnik»	Ду 15
11	Minomess (VR-K, VR-W)		
12	WFKi	ООО «Итэлма-ресурс»	Ду 15
13	WFWi		
14	BCRM	ООО «ПК-прибор»	Ду 15
15	S-100	«Эльстер Метроника»	Ду 15

## ПАРТИЙНАЯ ЖИЗНЬ

## КОМАНДА ЕДИНОМЫШЛЕННИКОВ

Для повышения эффективности работы обслуживающих организаций под руководством управы района и местного политсовета партии «Единая Россия» в 2006 году прошла реорганизация. Четыре РЭУ района (РЭУ-25, РЭУ-26, РЭУ-28, РЭУ-31) были объединены в одну организацию ЗАО «МРСУ ВАО».

Был сокращен штат, что позволило при распределении объема работ повысить уровень исполнения выполняемых обязанностей каждого работника. Многофункциональная система деятельности ЗАО «МРСУ ВАО» создает условия для выполнения в срок заявок от жителей района: ремонт сантехоборудования, замену и установку доводчиков и др. Ведется совместная



работа с ГУП ДЕЗ по благоустройству территории, ремонту кровли жилых домов, выполнению ремонта квартир участникам ВОВ.

ЗАО «МРСУ ВАО» тесно сотрудничает со 2-м региональным отделом Госпотнадзора, выполняя требования по содержанию в исправном состоянии противопожарных водопроводов в жилых домах и систем и средств противопо-

жарной защиты.

Взаимопонимание в коллективе, успешная работа с управой, ГУП ДЕЗ и партийными органами дают возможность ЗАО «МРСУ ВАО» направлять все силы на повышение качества обслуживания, а следовательно, и уровня жизни населения.

Все работники администрации являются членами партии «Единая Россия» и активно привлекают в партию новых соратников. Участвуя в субботниках, проводя работу агитационного характера в период предвыборной кампании, работники организации ЗАО «МРСУ ВАО» являются единомышленниками, показывая, что сплоченность – залог успешной и результативной работы.

С.П.ДЕРЕВЯНКИН

## КОРОТКО

### Научись управлять домом

В 2007 году Департамент жилищной политики и жилищного фонда города Москвы организует бесплатное обучение по курсу: «Основы управления многоквартирными домами». Приглашаются все желающие, от председателей ТСЖ, ЖСК, ЖК до просто инициативных жителей района.

По вопросу участия в обучении просьба обращаться в управу района Северное Измайлово по адресу: ул.5-я Парковая, д.58А, каб.211, к Дине Николаевне Ибрагимовой, тел.: 164-24-03.

## ПОТРЕБИТЕЛЬСКИЙ РЫНОК И УСЛУГИ

# ПРИОРИТЕТЫ РАЗВИТИЯ ПРЕДПРИЯТИЙ БЫТОВОГО ОБСЛУЖИВАНИЯ

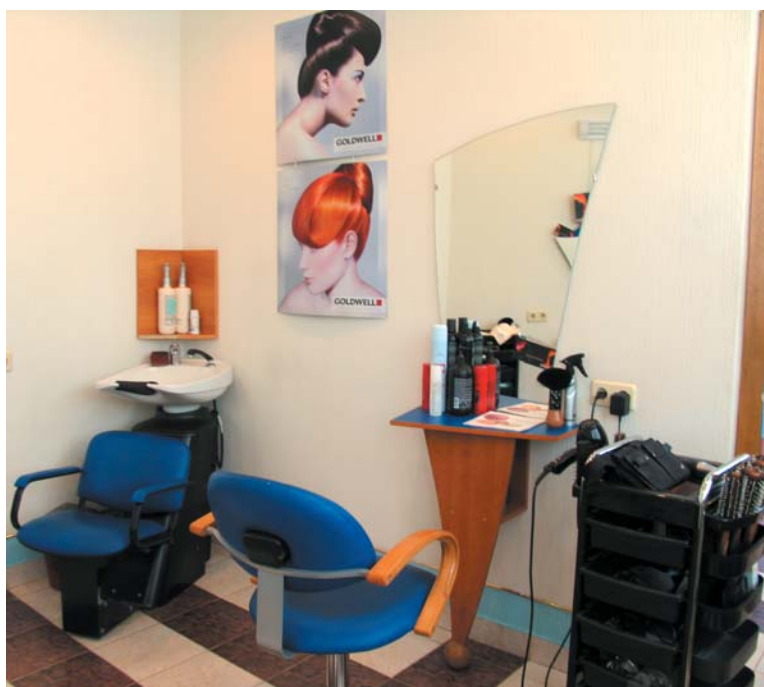
**В Москве создана Региональная система добровольной сертификации бытовых услуг и системы качества в сфере оказания бытовых услуг. О том, что это за система и как она работает, рассказывает заместитель главы управы района Северное Измайлово Марина КУЗЬМИНА.**

*Корр.: Марина Викторовна, на кого ориентирована эта система, и какие задачи должны решаться с ее помощью?*

– Система ориентирована на московского потребителя и направлена на решение основных задач в сфере услуг. Во-первых, это обеспечение потребителю гарантии качества и безопасности бытовых услуг. Защита потребителя от недобросовестности исполнителя. Предупреждение действий, вводящих в заблуждение потребителей. Содействие потребителю в компетентном выборе исполнителя бытовых услуг. И, конечно же, создание условий для конкуренции и повышения качества бытовых услуг в Москве.

*Корр.: На какие услуги распространяется эта система?*

– Данная система распространяется на бытовые услуги, оказы-



ваемые организациями любых форм собственности, находящимися на территории города Москвы, и системы качества, применяемые на предприятиях, оказывающих бытовые услуги.

*Корр.: Как проходит сертификация предприятий?*

– Конечно же, следует отметить, что это добровольная процедура. И существует несколько

уровней, по которым может оцениваться предприятие: от эконом-класса до класса люкс. При проведении сертификации проверяются характеристики, позволяющие оценить соответствие предприятия требованиям, установленным в нормативных документах. На предприятие выезжает специальная комиссия, которая учитывает все возможные аспекты: начиная от внеш-

него вида объекта, общей площади помещений, внедрения современного оборудования, технологических процессов и заканчивая качеством предоставляемых услуг и профессионализмом сотрудников.

*Корр.: А если комиссия сочла предприятие не соответствующим нормам?*

– В этом случае предприятию просто откажут в сертификации. Но, скорее всего, предприятие, не уверенное в качестве предоставляемых им услуг, просто не станет обращаться в органы сертификации, так как это платное мероприятие.

*Корр.: А что выигрывает предприятие, получившее сертификат?*

– В первую очередь, это престиж. Предприятие, у которого на стенде в «уголке потребителя» размещен сертификат, показывает клиенту, что его товары или услуги качественные и соответствуют всем нормам данной системы. И что к его продукции не должно быть никаких претензий.

*Корр.: С какими проблемами сталкиваются предприятия при прохождении сертификации?*

– Основной проблемой для большинства предприятий на данный момент является непрофессионализм сотрудников. За последнее время мы утратили дипломированных специалистов в сфере оказания бытовых услуг. Самое глав-

ное сейчас – растить новые кадры, обучать ребят в училищах и техникумах профессиям, востребованным в торговле, общественном питании, в сфере бытовых услуг, поднимать престиж профессии для того чтобы население могло получать действительно качественные услуги.

*Корр.: Есть какие-нибудь положительные моменты в сертификации предприятий для малообеспеченных слоев населения?*

– Да, конечно. Предприятия, прошедшие сертификацию, участвуют в социальной поддержке населения. В Год ребенка в парикмахерских на детские стрижки действуют скидки 5 – 10%, химчистки предоставляют 50% скидку на чистку изделий детского ассортимента.

*Корр.: Какие предприятия района уже успели пройти сертификацию?*

– В настоящее время из работающих на территории района предприятий добровольную сертификацию прошли парикмахерская ООО «Корона» (ул.15-я Парковая, д.58), ООО «Салон красоты «Виктория» (Сиреневый бульвар, д.29/45), химчистка ООО «Элита-Констант» (ул.9-я Парковая, д.59), салон красоты «Магдалина» (ул.15-я Парковая, д.54, корп.1).

Беседу вела  
Маргарита ЕФИМОВА



# «СВЕТ МОЙ, ЗЕРКАЛЬЦЕ, СКАЖИ!»

Первый районный конкурс красоты «Краса Северного Измайлова» прошел на «ура»

6 марта в Колледже легкой промышленности №24 управа района совместно с Советом молодежных инициатив провела первый районный конкурс красоты, приуроченный к Международному женскому дню. 10 участниц из разных учебных заведений района боролись за титул «Краса Северного Измайлова». Девушки от 15 до 18 лет старались порадовать жюри своими нарядами и творческими способностями.

Первый конкурс назывался «Что в имени тебе моем?» Девушки по очереди в сопровождении молодых людей выходили на сцену и рассказывали о своих именах. Кто-то читал стихи, кто-то рассказывал об исторических личностях, но всех буквально поразила танцевально-музыкальная композиция, исполненная студенткой колледжа легкой промышленности №24 Марией Мурадовой. Удивительная грация и пластика!

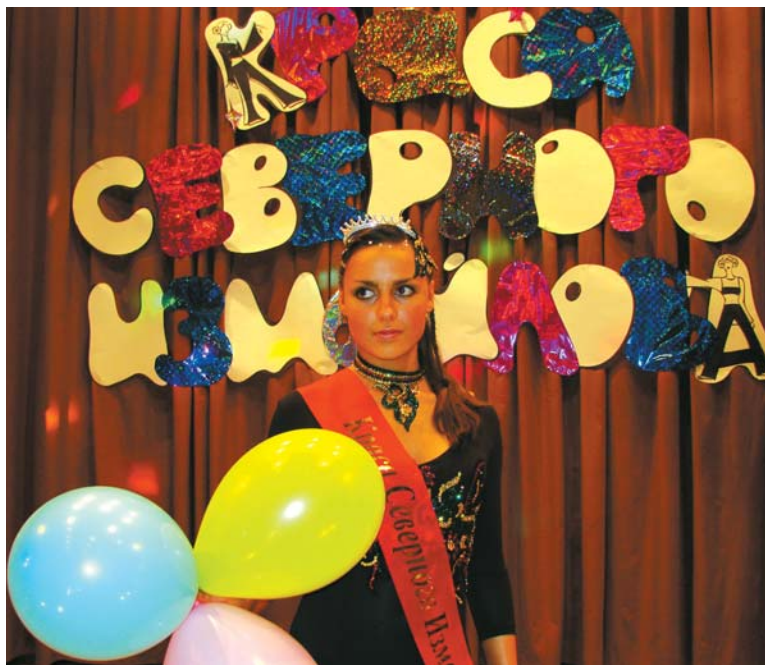
На втором этапе конкурса, который назывался «Икебана», девушки должны были представить цветочную композицию и рассказать о ней. Альбина Сюняева из клуба «Зеркало», пожалуй, оказалась самой оригинальной. Она

сделала икебану из своего платья, украсив его весенними цветами, и назвала композицию «Мечта».

На третьем этапе конкурса девушки показали хорошее знание истории района. Этап назывался «Наш район – Северное Измайлово». Пока жюри совещалось по поводу оценок за третий этап, участницы готовились к новым испытаниям, ведущий показывал гостям забавные фокусы.

На четвертом этапе барышни должны были продемонстрировать приготовленные заранее творческие номера. В основном это были танцевальные программы, дополненные очень яркими и красивыми костюмами. Мария Плотникова из 343-й школы и Юлия Хохлова из 347-й школы представили на суд жюри художественно прочитанные рассказы. Но в очередной раз покорила всех в зале Мария Мурадова, исполнившая зажигательный и ритмичный испанский танец «Кармен».

Заключительным этапом состязаний был Конкурс костюма. Одни девушки подошли к вопросу с практической стороны и показали современные наряды, дру-



гие – украсили свои платья цветами, лентами и даже воздушными шариками.

Пока жюри в составе флориста ЦРТДЮ им.А.В.Косарева Ирины Цеановой, литературоведа библиотеки №114 Людмилы Синенко, режиссера-постановщика

недели мод в Гостином дворе Бориса Колпакова, председателя местного отделения партии «Единая Россия» Виталия Воробьева и заведующей сектором социального развития управы Светланы Борисовой определяло победителя, перед зрителями выступила

танцевальная группа клуба «Зеркало», а также состоялся показ коллекций учащихся колледжа №24.

Итак, звание «Мисс пресса» завоевала Мария Плотникова из 343-й школы; «Мисс очарование» – Альбина Сюняева из клуба «Зеркало»; «Мисс грация» – Татьяна Карташова из 360-й школы; «Мисс овалация» – Наталья Головлева из 356-й школы. А победительницей конкурса «Краса Северного Измайлова» стала Мария Мурадова, учащаяся колледжа легкой промышленности №24.

В завершении конкурса победители и участники были награждены подарками и грамотами.

По мнению Бориса Колпакова, который является креативным директором развлекательных программ, несмотря на то, что конкурс проводился впервые, организаторы и участники продемонстрировали хороший уровень подготовки. Разнообразная программа конкурса никого не оставила равнодушным, и многие выразили желание сделать его традиционным в районе.

Ольга СТРОГАНОВА

## ОБРАЗОВАНИЕ

### ПЕРВЫЙ РАЗ В ПЕРВЫЙ КЛАСС!

#### О порядке приема детей в первые классы общеобразовательных учреждений города Москвы

С 1 апреля начинается прием детей в первые классы московских школ. Прием осуществляется в соответствии с Законом Российской Федерации «Об образовании», Законом города Москвы «О развитии образования в городе Москве».

В общеобразовательные учреждения Москвы и ближайшего Подмосковья принимаются все дети, достигшие шестилетнего возраста, проживающие на территории города Москвы и ближайшего Подмосковья (при наличии свободных мест) и не имеющие медицинских противопоказаний к обучению в общеобразовательной школе.

Преимущественным правом приема в школу пользуются дети:

- проживающие в домах, расположенных в непосредственной близости от общеобразовательного учреждения;

- выпускники дошкольных образовательных учреждений, реализующих с данной школой единую образовательную программу.

Норма наполняемости класса – 25 человек.

При записи необходимо иметь:

1. Заявление одного из родителей (законных представителей) о приеме ребенка в первый класс.
2. Ксерокопию свидетельства о рождении.

3. Паспорт одного из родителей.

4. Медицинскую карту (форма №286/у).

При приеме документов родителям сообщается дата и время

проведения собеседования с ребенком. Оно проводится в присутствии родителей (законных представителей) учителями и представителями администрации школы при участии педагога-психолога и логопеда. Цель собеседования – определить общий уровень развития ребенка, его коммуникативность, готовность к школе. Категорически запрещается проводить собеседование в форме экзаменов, тестов, контрольных работ с целью выявления уровня знаний будущего первоклассника по различным учебным предметам и дисциплинам. Отсутствие у ребенка каких-либо навыков (чтение, счет) не может служить причиной отказа в приеме в школу.

В Восточном окружном управлении образования Департамента образования города Москвы создана комиссия по соблюдению гарантий прав несовершеннолетних на получение образования, в которую можно обратиться с заявлением в случае нарушения прав детей при приеме в первые классы.

**Контактные телефоны Восточного окружного управления образования: 963-56-63 (секретарь комиссии); 963-55-31 (куратор школ района Северное Измайлово).**

### В какой школе может учиться ваш ребенок?

Школы	Улица	№№ домов
708	Сиреневый бульвар Щелковское шоссе Никитская улица	д.1, к.1, 2, 3, 4, 5; д.3, к.1, 2, 3, 4, 5, 6; д.4,6,8,10,12, к.1,2,3; д.14,16,18; д.25, к.1,2; д.27, к.1,2,3; д.29,31, к.1,2; д.33,35, к.1,2; д.37
343	Сиреневый бульвар Щелковский проезд Щелковское шоссе Никитская улица	д.11, к.1,2,3; д.1,3, к.1,2,3; д.7, к.1,2; д.11, к.1,2; д.15, к.1,2; д.20,24,24, к.1; д.14, к.2; д.16, к.2,3; д.18, 20, 22, д.24, д.26, к.2
399	Щелковское шоссе 3-я Парковая улица 5-я Парковая улица	д.26, к.1,2,3; д.28, 32, д.36/59; д.40, 42, к.1, 2, 3; д.44, к.1,2,3; д.46, к.1,2,3,4,5,6; д.48, к.1,2; д.50, к.1, 2, 3; д.52, к.1,2; д.54, к.1,2; д.56/28; д.43, 45, к.1, 2; д.47, к.1,2,3; д.55, к.1,2,3; д.57, к.1,2
619	Сиреневый бульвар Щелковское шоссе 5-я Парковая улица К.Федина улица 9-я Парковая улица 7-я Парковая улица	д.23, 25; д.38/66; д.42,44, к.1,2,3,4,5; д.46,50,д.52, к.2; д.54, к.1,3; д.56, к.1,2,3,4,5,6; д.62, к.1,2; д.64,к.1,2,3,4; д.1, к.1,2; д.2, к.1,2; д.3,4,5,6,7,8,9,10,12; д.57, к.3, 3А, 4, 5; д.61, к.3,4,5,6; д.31, к.1,2,3,4,5; д.33, к.1,2,5
1718	Сиреневый бульвар 9-я Парковая улица	д.27, к.1,2,3; д.29, к.1,2,3; д.47, к.1,2; д.49, к.1,2
347	Щелковское шоссе 9-я Парковая улица К.Федина улица 11-я Парковая улица Сиреневый бульвар	д.54/63; 56/72, к.1,2; д.58, к.1,2; д.60; д.62/59; д.66, к.1,2; д.53, к.3; д.55, 57, к.1,2; д.66, к.1,2; д.68, к.2,3; д.70, к.1,2; д.13, 15, 17, 19; д.53, 57, к.1,2,3,4; д.52, к.1,2; д.54, к.1,2; д.39, 41,43
1268	Сиреневый бульвар 11-я Парковая улица	д.37/40; д.42, к.1,2; 44, к.1,2,3,4; 48, к.1,2,3
357	Щелковское шоссе 11-я Парковая улица 13-я Парковая улица 15-я Парковая улица Сиреневый бульвар	д.74, 78, 82, 80 – выселение; д.52, к.3,4,5; д.54, к.3; д.25, к.1,2; д.27, к.1,2,3; д.30; д.31, к.1,3; д.32, 34, к.1,2; д.35, к.1,2,3,4,5; д.36, 37, к.1,2,3; д.38, к.2; д.40, 42; д.45; 47, к.1,3,4,5; д.49; д.47
356	Сиреневый бульвар 13-я Парковая улица 15-я Парковая улица	д.51, 53, 57, 59; 63, к.2; д.26, к.1,2,3; д.28, к.1,2,3; д.28А; д.36/63; 39, к.1,2,3; 41А; д.41, к.1,2,3
360	Сиреневый бульвар 15-я Парковая улица 16-я Парковая улица	д.65, к.1,2,3,4,5; 67, к.1,2,3,4,5; д.69, к.1,2,3,4,5; д.38; 40, к.1,2,3,4,5; 42, к.1,2,3,4, 5,6,7,8,9,10; 44; 46, к.7,8,9,10; д.48, к.2; д.43, к.1,2; д.45
349	Щелковское шоссе 15-я Парковая улица 16-я Парковая улица	д.84, 86; 88, к.2,3; д.90; 92, к.1,2,3,4,5,6,7,8; д.94, 96, 98/57; д.46, к.1,2,3,4,5,6; 48, к.1; 50, к.1,2; 52; 54; 56; 58; 60; д.49, к.1,2; 51; 55, к.1,2
1748	Сиреневый бульвар 16-я Парковая улица	д.71, к.1,2; 73, к.1,2; д.33/75; 35; 37; 37, к.1; 39
1749	Сиреневый бульвар 13-я Парковая улица	д.43А, 45; д.27, к.1,2,3,4
1563	Прием учащихся осуществляется на конкурсной основе с 5-го класса	



# КАК ПРОЙДЕТ ЭКСПЕРИМЕНТ?

## О едином госэкзамене в Москве в 2007 году

### 1. Что такое единый государственный экзамен?

Единый государственный экзамен (ЕГЭ) предусматривает совмещение государственной (итоговой) аттестации выпускников 11-х (12-х) классов общеобразовательных учреждений и вступительных испытаний для поступления в вузы. Результаты ЕГЭ признают общеобразовательные учреждения в качестве результатов государственной (итоговой) аттестации; вузы и ссузы, участвующие в эксперименте по введению единого государственного экзамена, в качестве результатов вступительных испытаний на специальности, выделенные под ЕГЭ. По итогам ЕГЭ выпускник школы получает аттестат об окончании школы с традиционными отметками по 5-балльной шкале и Свидетельство о результатах ЕГЭ с оценками по 100-балльной шкале.

### 2. Кто допускается к сдаче ЕГЭ?

В соответствии с решением государственной экзаменационной комиссии города Москвы для проведения единого государственного экзамена участвовать в ЕГЭ в Москве в мае - июне 2007 года могут:

- выпускники государственных и негосударственных аккредитованных образовательных учреждений, реализующих общеобразовательные программы, расположенных на территории города Москвы, освоившие программу среднего (полного) общего образования, независимо от формы получения образования;

- выпускники прошлых лет;
- все поступающие в вузы Москвы, имеющие аттестат о среднем (полном) общем образовании государственного образца РФ.

Выпускники с ослабленным здоровьем, имеющие право на щадящий режим при проведении государственной (итоговой) аттестации, допускаются к сдаче ЕГЭ при отсутствии противопоказаний по состоянию здоровья.

Участвовать в ЕГЭ в июле 2007 года должны все поступающие в вузы, расположенные в Москве.

### 3. По каким предметам проводится ЕГЭ в Москве?

Установлен перечень общеобразовательных предметов, по которым будет проходить ЕГЭ в Москве в 2007 году:

- на этапе государственной (итоговой) аттестации выпускников: русский язык, математика, физика, литература, химия, биология, география, история России, обществознание, английский язык;
- на этапе вступительных испытаний в учреждения среднего и высшего профессионального образования: русский язык.

### 4. В чем особенности итоговой аттестации выпускников общеобразовательных учреждений в условиях ЕГЭ в 2007 году?

Для выпускников 11-х (12-х) классов общеобразовательных учреждений города Москвы устанавливается обязательная форма государственной (итоговой) аттестации по русскому языку в форме ЕГЭ. Экзамен по литературе устанавливается в качестве дополнительного обязательного экзамена на государственной (итоговой) аттестации выпускников 11-х (12-х) классов общеобразовательных учреждений в рамках пяти экзаменов, установленных Департаментом образования города Москвы. Выпускнику 11-х (12-х) классов предоставляется право выбрать

форму итоговой аттестации по литературе:

- сочинение (изложение с творческим заданием);
- экзамен в форме ЕГЭ;
- устный экзамен по литературе, форму которого, в соответствии с Положением о государственной (итоговой) аттестации выпускников 9-х и 11-х (12-х) классов, определяет общеобразовательное учреждение.

По остальным установленным предметам предоставляется возможность участвовать в едином государственном экзамене на добровольной основе.

### 5. В чем особенности вступительных испытаний в вузы Москвы в условиях ЕГЭ в 2007 году?

Вузы, расположенные на территории города Москвы, участвующие в эксперименте по введению единого государственного экзамена, осуществляют прием и зачисление с учетом результатов ЕГЭ на все направления подготовки (специальности). Абитуриенты, сдавшие ЕГЭ в мае – июне 2007 года, обязаны подать эти результаты в вузы, участвующие в эксперименте. При этом все абитуриенты вузов, участвующих в эксперименте по введению единого государственного экзамена, должны сдать вступительные испытания на специальности, выделенные под ЕГЭ, по русскому языку только в форме и по материалам ЕГЭ (в июне или в июле). По всем предметам, кроме русского языка, на вступительных испытаниях на специальности, выделенные под ЕГЭ в мае – июне по отдельным предметам, абитуриент должен представить свое Свидетельство о результатах ЕГЭ, полученное в июне.

Вузы, не участвующие в эксперименте по введению ЕГЭ, вступительные испытания проводят в традиционной форме, при этом вуз может принять решение об учете результатов ЕГЭ в качестве вступительных испытаний.

### 6. Как оцениваются экзаменационные работы ЕГЭ?

Экзаменационные работы ЕГЭ оцениваются тестовыми баллами (по 100-балльной шкале) и школьными отметками (по 5-балльной шкале).

Порядок и шкалу перевода баллов в отметки, на основе которых выставляются отметки в аттестат, ежегодно устанавливает Федеральное агентство по образованию и науке по итогам сдачи ЕГЭ по каждому общеобразовательному предмету.

Оценка за ЕГЭ в 100-балльной шкале заносится в Свидетельство о результатах единого государственного экзамена, которое абитуриент может отправить в один или несколько вузов города Москвы или других городов Российской Федерации, участвующих в ЕГЭ.

### 7. Как учитывается отметка по ЕГЭ при выставлении отметки в аттестат о среднем (полном) общем образовании?

Выпускникам – участникам ЕГЭ в аттестат ставится итоговая отметка, которую определяют с учетом годовой отметки и отметки, выставленной на ЕГЭ. При этом в аттестат выставляется:

- более высокая отметка при разнице годовой отметки и отметки по ЕГЭ в 1 балл;
- среднее арифметическое годовой и экзаменационной отметок 5 при разнице между годовой отметкой по ЕГЭ более чем один балл; округление производится в пользу ученика (в сторону более



высокого балла).

В случае сдачи выпускником экзамена по русскому языку в форме ЕГЭ и письменного экзамена по русскому языку выставляется как среднее арифметическое годовой отметки по русскому языку, отметки по русскому языку и литературе и отметки по единому государственному экзамену по русскому языку. В случае сдачи выпускником экзамена по русскому языку в форме ЕГЭ и письменного экзамена по русскому языку и литературе (сочинение или изложение) итоговая отметка в аттестат по русскому языку выставляется как среднее арифметическое годовой отметки по русскому языку, отметки по русскому языку, полученной по результатам письменного экзамена по русскому языку и литературе, и отметки по единому государственному экзамену по русскому языку. При округлении средней арифметической итоговой отметки по русскому языку дробная часть отбрасывается, если она меньше 0,5, округление производится в сторону более высокого балла, если дробная часть больше или равна 0,5.

В случае сдачи выпускником письменного экзамена по русскому языку и литературе в форме сочинения (изложения) и экзамена по литературе в форме ЕГЭ (или по литературе 5 устно) итоговая от-

метка в аттестат по литературе как среднее арифметическое годовой отметки по литературе, отметки по литературе, полученной по результатам письменного экзамена по русскому языку и литературе, и отметки по единому государственному экзамену по литературе. При округлении средней арифметической итоговой отметки по литературе дробная часть отбрасывается, если она меньше 0,5, округление производится в сторону более высокого балла, если дробная часть больше или равна 0,5.

### Информационные сайты:

[www.voumdo.ru/nmc](http://www.voumdo.ru/nmc) – Научно-методический центр  
[www.ege.edu.ru](http://www.ege.edu.ru) – портал информационной поддержки Единого государственного экзамена  
[www.educom.ru/dialog](http://www.educom.ru/dialog) – Департамент образования г. Москвы  
[www.mioo.ru](http://www.mioo.ru) – Московский институт открытого образования  
[www.fipi.ru](http://www.fipi.ru) – Федеральный институт педагогический измерений  
[www.obrnadzor.gov.ru](http://www.obrnadzor.gov.ru) – Федеральная служба по надзору в сфере образования и науки  
[www.mon.gov.ru](http://www.mon.gov.ru) – Министерство образования и науки

### Координаты ответственных за подготовку и проведение ЕГЭ:

Филипова Екатерина Владимировна, тел. 163-83-00, [nmcvoou@rambler.ru](mailto:nmcvoou@rambler.ru)  
 Морозова Татьяна Станиславовна, тел. 963-56-81, [tmorozova@voumdo.ru](mailto:tmorozova@voumdo.ru)  
 Данилова Галина Павловна, тел. 151-44-11, [galinadan@list.ru](mailto:galinadan@list.ru)  
 Афиногенов Андрей Михайлович, тел. 366-97-33, [afinogenov@educom.ru](mailto:afinogenov@educom.ru)

## В БИЗНЕСМЭНЫ Я Б ПОШЕЛ, ПУСТЬ МЕНЯ НАУЧАТ!

Департамент поддержки развития малого предпринимательства Москвы проводит обучение на льготных условиях

В соответствии с утвержденной постановлением правительства Москвы №420 Комплексной программой развития и поддержки малого предпринимательства в городе Москве на 2007 - 2009гг. Департамент поддержки развития малого предпринимательства Москвы проводит обучение на льготных условиях следующих категорий граждан, нуждающихся в подготовке, повышении квалификации и переподготовке: учредителей организаций – субъектов малого предпринимательства; предпринимателей без образования юридического лица, включенных в Реестр субъектов малого предпринимательства Москвы; руководителей и специалистов организаций, относящихся к числу субъектов малого предпринимательства Москвы; начинающих предпринимателей, в том числе из состава незанятого населения и учащейся молодежи; женщин, вышедших из отпуска по уходу за ребенком или находящихся в отпуске по уходу за ребенком. Обучение проводится на базе ведущих учебных

заведений г.Москвы, отбираемых на конкурсной основе.

Тематика обучения – основы предпринимательской деятельности, управление предприятием, инновационный менеджмент, управление качеством, маркетинг, управление персоналом, налогообложение и бухгалтер, основы компьютерной грамотности, работа с прикладными программами, вопросы лицензирования, сертификации и контрольно-разрешительной деятельности, управление в сфере ЖКХ.

С более подробной информацией по учебным программам и условиям обучения можно ознакомиться на сайте Московского фонда подготовки кадров и содействия развитию инновационной деятельности (МФПК): [www.mfprk.ru](http://www.mfprk.ru)

**Заявки на обучение направляются в территориальный центр развития предпринимательства (ТЦРП) округа по адресу: 107023, Москва, ул.Б.Семеновская, д.49, тел.: 540-85-43.**



# БОЕВОЕ БРАТСТВО

В школе №619 поздравили ветеранов афганской войны



В школе №619 прошла встреча учащихся района с воинами-«афганцами». Пообщаться с ветеранами пришли ребята из колледжа №20 и школ №№347, 356, 343, 399. Глава управы района Северное Измайлово Александр Романов поблагодарил участников боевых действий в Афганистане за их героизм, преданность своей стране, за то, что они, не задавая вопросов, отправлялись воевать в «горячие точки», всегда «были единым боевым братством», и до сих пор верны друг другу и России.

Ученики 619-й школы совместно с Советом ветеранов подготовили праздничный концерт. Они исполняли под аккордеон песни времен Великой Отечественной войны: всеми любимые «Синий платочек», «Смуглянка», «О войне немало песен сложно» и многие другие, читали сти-

хи о войне. А в заключение своего выступления исполнили гимн России, который все присутствующие в зале слушали стоя.

После концерта ветеран Афганистана Анатолий Махмудов поведаль ребятам свои воспоминания об этой ужасной войне. О том, что хоть русская армия и была прекрасно обучена и вооружена, но в сражениях случались разные ситуации. На этой войне было тяжело всем: и солдатам и офицерам.

В конце встречи представители управы и руководство местного отделения «Единой России» поздравили ветеранов афганской войны, вручили им подарки. Затем в торжественной обстановке были вручены билеты новым членам партии «Единой России» из числа жителей района.

Игорь ГАЛКИН

# СТРОЙ И ПЕСНЯ: БУДЕМ ВМЕСТЕ!

На стадионе «Спартак» прошел смотр строя и песни среди школ Восточного административного округа

Казалось бы, смотр строя и песни – давно забытая традиция советского времени. Но многие школы по всей России и в настоящее время проводят такие мероприятия в честь Дня защитника Отечества или Дня Победы. Эти смотры воспитывают в детях дух патриотизма, любовь к Родине, развивают такие навыки, как умение общаться в команде, сплоченность, организованность. Советское время ушло, но традиции, которые воспитывают характер юного поколения, стоит продолжать.

11 марта на стадионе имени братьев Знаменских (зимнем стадионе «Спартак») прошел смотр строя и песни среди школ Восточного округа.

В нашем районе смотры строя и песни среди школьных команд проводятся уже несколько лет. С каждым годом подготовка команд становилась все лучше, а борьба за первенство – все серьезнее. В 2006 году в районном смотре победила команда школы №1748. Ее и направили на окружной смотр.

Все команды были разделены на три возрастные категории: младшая (6 - 7-е классы), средняя (8-е классы) и старшая (10-е классы). Наша команда выступала в старшей категории.

Перед выступлением ребята волновались, готовились. В полдень объявили построение всех команд для открытия конкурса. Юрий Щуп, ветеран войны, в прошлом командир, поздравил всех участников с праздником. Среди капитанов команд провели жеребьевку, и выступление началось с представитель младшей категории.

Почти все участники конкурса справились с заданием «на ура» и



выступили более чем достойно. Выступление нашей команды было сдержанным, строгим, но, что очень важно, стройным и слаженным. Кроме того, ребята продемонстрировали удивительную уверенность в себе и организованность.

Но вот смотр подошел к концу, и началось торжественное награждение участников конкурса. Команды называли в обратном порядке, то есть с последнего места по первое. Когда ребята из школы №1748 поняли, что они остались последние, кого не назвали, что значило, что они – победители, и вот-вот скажут: «Первое место заняла команда школы №1748...», они так обрадовались, что не смогли стоять «смирно», чему никто не препятствовал –

был повод радоваться! Они защитили честь и своей школы, и всего нашего района, не побоялись, выступили красиво и заслужили первое место.

Большую поддержку команде в подготовке к этому ответственному и сложному состязанию оказали управа района Северное Измайлово и муниципалитет.

На стадионе совсем не чувствовалось сопернической атмосферы, люди улыбались друг другу, аплодировали, желали удачи, вместе радовались и переживали. Такие мероприятия сплачивают участников из разных школ, делают их друзьями.

Наталья ВТУЛКИНА

## В СВОБОДНОЕ ВРЕМЯ

# «СПАСИБО, МАМА!»

В библиотеке №114 прошла выставка детских работ

С 1 по 12 марта управа района провела детскую выставку творческих работ, посвященную Дню защитника Отечества и Международному женскому дню. Лучшие работы учеников школ Северного Измайлово были выставлены в читальном зале библиотеки №114. Там можно было увидеть забавные фигурки из теста, лоскутные панно, шедевры бисероплетения и, конечно же, вышивки. Работники библиотеки сами оформили зал и подобрали литературу, рассказывающую о каждой из представленных техник.

Жюри, в состав которого вошли представители управы, муниципалитета и жители района, очень долго не могло выбрать победителя конкурса. Ведь все детские работы были оригинальными и прекрасно выполненными. Но все-таки первое место было отдано ученице 9 «Б» класса 399-й школы Анастасии Арефьевой. Она вышила удивительный портрет малыша и назвала свою работу «Спасибо, мама!».

– Вышивкой я занялась в 12 лет, – рассказывает Настя. – Мне очень нравится это женское занятие, да и моя мама мне помогает, она все время находит очень красивые и интересные картинки для моих работ.

В выставке приняли участие ребята из школ №№356, 619, 399, 1748, 343 и 1268. Им всем вручили почетные грамоты и наградили интересными книгами о российской истории.

– По-моему, выставка удалась, – говорит Генриетта Майзлер, ведущий специалист отдела социального развития управы, – ребята представили очень интересные работы. Смотришь на поделку – вполне взрослая законченная работа, а оказывается-



ся, ее сделал ученик второго класса... А вышивка «Спасибо, мама!», занявшая первое место, вообще издали была больше похожа на фото. Я даже не могла себе представить, что такое можно вышить! В общем, остается только удивляться и радоваться тому, насколько талантливые дети живут у нас в районе.

Ольга СТРОГАНОВА

## ПОСТАНОВКА НА ВОИНСКИЙ УЧЕТ

Военный комиссариат Измайловского района сообщает:

1. В соответствии с Федеральным законом «О воинской обязанности и военной службе» с января по март осуществляется **первоначальная постановка** граждан мужского пола **на воинский учет** в год достижения ими возраста 17 лет.

Граждане, подлежащие первоначальной постановке на воинский учет, обязаны явиться в военный комиссариат, пройти медицинское обследование, мероприятия, связанные с профессиональным психологическим отбором, заседание комиссии по постановке на воинский учет, а также представить в военный комиссариат следующие документы:

- паспорт (свидетельство о рождении);
- справку о составе семьи (выписку из домовой книги);
- справку с места работы или учебы;
- фотографии размером 4х6 – 4 шт., черно-белые;
- ксерокопию документа об образовании;
- характеристику с места учебы.

Адрес: ул.5-я Парковая, д.30А, тел.: 165-30-00.

Гражданину, первоначально поставленному на воинский учет, выдается воинский документ. Каждый гражданин в год достижения им возраста 17 лет обязан получить воинский документ до 31 марта текущего года. Этот документ наравне с паспортом необходим при поступлении на учебу (на работу), при получении загранпаспорта, при перемене места жительства.

2. Проводится **набор** юношей 1989 года рождения и обучающихся на выпускных курсах учебных заведений, **для обучения** за счет Министерства обороны **по следующим специальностям:**

- водители автотранспортных средств категории «С», «В, С»;
- специалисты дальней связи;
- специалисты силовых и осветительных электроагрегатов.

Запись на курсы производится ежедневно с 10.00 до 17.00 по адресу: ул.6-я Парковая, д.25, каб.2, тел.: 165-09-60.

3. ОВК проводит **набор:**

– юношей 1989 года рождения и обучающихся на выпускных курсах учебных заведений для поступления в высшие военные заведения;

– юношей – учащихся 8-х классов – для поступления в Суворовское, Нахимовское военные училища и Кадетские корпуса.

Обращаться в ОВК Измайловского района ВАО г. Москвы по адресу: ул.6-я Парковая, д.25, каб.8, тел. 165-86-10.



## В РЕЖИМЕ «ОДНОГО ОКНА»

**Продолжаем публиковать перечень документов, выдаваемых органами исполнительной власти, государственными учреждениями, государственными унитарными предприятиями города Москвы в режиме «одного окна», а также адреса и телефоны действующих служб «одного окна»**

НАИМЕНОВАНИЕ ОРГАНОВ ИСПОЛНИТЕЛЬНОЙ ВЛАСТИ, государственных учреждений, государственных унитарных предприятий города Москвы (а также их структурных подразделений), выдающих документы физическим и юридическим лицам, индивидуальным предпринимателям	НАИМЕНОВАНИЕ ДОКУМЕНТОВ, выдаваемых органами исполнительной власти, государственными учреждениями, государственными унитарными предприятиями города Москвы (а также их структурными подразделениями) физическим (ФЛ), юридическим лицам (ЮЛ), индивидуальным предпринимателям (ИП) Сроки подготовки документов (в рабочих днях) Получатели документов	АДРЕСА И ТЕЛЕФОНЫ СЛУЖБ «ОДНОГО ОКНА», в которых ФЛ, ЮЛ, ИП могут затребовать выдаваемые органами исполнительной власти, государственными учреждениями, государственными унитарными предприятиями города Москвы документы (оформить заявление, подать исходный комплект документов, получить консультации, ознакомиться с регламентами подготовки документов и т.д.), а также получить готовые запрашиваемые ими документы
КОМИТЕТ ПО АРХИТЕКТУРЕ И ГРАДОСТРОИТЕЛЬСТВУ ГОРОДА МОСКВЫ (МОСКОМАРХИТЕКТУРА)	1) Акт разрешенного использования участка территории градостроительного объекта (земельного участка) для осуществления строительства, реконструкции, <i>не более 90 дней, ФЛ, ЮЛ, ИП</i> 2) Свидетельство об утверждении архитектурно-градостроительного решения проекта строительства, реконструкции, <i>не более 30 дней, ФЛ, ЮЛ, ИП</i>	Триумфальная пл., д. 1 тел.: 251-65-61, 251-19-95, 250-03-98, 650-71-22
КОМИТЕТ ПО КУЛЬТУРНОМУ НАСЛЕДИЮ ГОРОДА МОСКВЫ (МОСКОМНАСЛЕДИЕ)	1) Заключение об охранном статусе, историко-культурной значимости недвижимого культурного наследия, о наличии и границах зон охраны объектов культурного наследия, ценности объектов историко-градостроительной среды, <i>не более 30 дней, ФЛ, ЮЛ, ИП</i> 2) Заключение об археологическом значимости территории, <i>не более 30 дней, ФЛ, ЮЛ, ИП</i> 3) Заключение об исторических границах объекта культурного наследия, выявленного объекта культурного наследия, исторически ценного градоформирующего объекта либо объекта историко-градостроительной среды, <i>не более 30 дней, ФЛ, ЮЛ, ИП</i> 4) Выписка из Городского реестра недвижимого культурного наследия, <i>не более 15 дней, ФЛ, ЮЛ, ИП</i> 5) Историческая справка об объекте культурного наследия, выявленном объекте культурного наследия либо исторически ценном градоформирующем объекте, <i>не более 45 дней, ФЛ, ЮЛ, ИП</i> 6) Договор аренды объекта культурного наследия (охранно-арендный договор) (с актом технического состояния объекта), <i>не более 120 дней (если иное не установлено правовым актом уполномоченного органа государственной власти), ФЛ, ЮЛ, ИП</i> 7) Охранное обязательство пользователя (собственника) объекта культурного наследия (с актом технического состояния объекта), <i>не более 45 дней (если иное не установлено правовым актом уполномоченного органа государственной власти), ФЛ, ЮЛ, ИП</i> 8) Договор безвозмездного пользования объектом культурного наследия (охранный договор) (с актом технического состояния объекта), <i>не более 45 дней (если иное не установлено правовым актом уполномоченного органа государственной власти), ФЛ, ЮЛ, ИП</i> 9) Задание на разработку проекта зон охраны объекта культурного наследия, <i>не более 30 дней, ФЛ, ЮЛ, ИП</i> 10) Плановое (реставрационное) задание на разработку научно-проектной документации для проведения работ по сохранению объекта культурного наследия, выявленного объекта культурного наследия, исторически ценного градоформирующего объекта либо объекта историко-градостроительной среды, <i>не более 30 дней, ФЛ, ЮЛ, ИП</i> 11) Плановое (реставрационное) задание на проведение работ по сохранению объекта культурного наследия, выявленного объекта культурного наследия либо исторически ценного градоформирующего объекта, <i>не более 30 дней, ФЛ, ЮЛ, ИП</i> 12) Разрешение на выполнение исследовательских работ и разработку научно-проектной документации для проведения работ по сохранению объекта культурного наследия, выявленного объекта культурного наследия либо исторически ценного градоформирующего объекта, <i>не более 30 дней, ФЛ, ЮЛ, ИП</i> 13) Разрешение на производство работ по сохранению объекта культурного наследия, выявленного объекта культурного наследия, исторически ценного градоформирующего объекта либо объекта историко-градостроительной среды, <i>не более 30 дней, ФЛ, ЮЛ, ИП</i> 14) Разрешение на производство работ по сносу, <i>не более 30 дней, ФЛ, ЮЛ, ИП</i> 15) Разрешение на выполнение технического обследования объекта культурного наследия, выявленного объекта культурного наследия либо исторически ценного градоформирующего объекта, <i>не более 30 дней, ФЛ, ЮЛ, ИП</i> 16) Фрагмент историко-культурного опорного плана города Москвы, <i>не более 45 дней, ФЛ, ЮЛ, ИП</i>	ул. Пятницкая, д. 19 тел.: 953-01-05
КОМИТЕТ РЕКЛАМЫ, ИНФОРМАЦИИ И ОФОРМЛЕНИЯ ГОРОДА МОСКВЫ Отдел (территориальное агентство) по Восточному административному округу города Москвы	1) Договор (протокол-соглашение) на размещение объекта наружной рекламы и информации на имуществе города Москвы (по зонам особого городского значения), <i>не более 45 дней, ЮЛ, ИП</i> 2) Разрешение на установку объекта наружной рекламы и информации (по зонам особого городского значения), <i>не более 45 дней, ЮЛ, ИП</i>	ул. Новый Арбат, д. 15, стр. 1 тел.: 957-73-95, 957-05-53 ул. Преображенская, д. 5/7 тел.: 963-28-20
КОМИТЕТ ГОСУДАРСТВЕННОГО СТРОИТЕЛЬНОГО НАДЗОРА ГОРОДА МОСКВЫ (МОСГОССТРОИНАДЗОР)	1) Разрешение на строительство градостроительного объекта в городе Москве, <i>не более 10 дней, ФЛ, ЮЛ, ИП</i> 2) Разрешение на ввод объекта в эксплуатацию (после принятия нормативного правового акта города Москвы, устанавливающего порядок выдачи разрешения на ввод объекта в эксплуатацию на основании постановления правительства Москвы от 02.05.2006г. №311-ПП), <i>не более 10 дней, ФЛ, ЮЛ, ИП</i>	ул. Брянская, д. 9 тел.: 240-41-15
КОМИТЕТ ПО ТЕЛЕКОММУНИКАЦИЯМ И СРЕДСТВАМ МАССОВОЙ ИНФОРМАЦИИ ГОРОДА МОСКВЫ ЦЕНТРАЛЬНЫЙ ОБЪЕДИНЕННЫЙ АРХИВ ДЕПАРТАМЕНТА ЗДРАВООХРАНЕНИЯ ГОРОДА МОСКВЫ	Разрешение на размещение объектов мелкорозничной сети для распространения печатной продукции с рук, <i>не более 15 дней, ЮЛ</i> 1) Архивная справка, <i>не более 30 дней, ФЛ, ЮЛ, ИП</i> 2) Архивная выписка, <i>не более 30 дней, ФЛ, ЮЛ, ИП</i> 3) Архивная копия, <i>не более 30 дней, ФЛ, ЮЛ, ИП</i> 4) Информационное письмо, <i>не более 30 дней, ФЛ, ЮЛ, ИП</i>	ул. Новый Арбат, д. 36/9 тел.: 290-93-20 ул. Кубанская, д. 25 тел.: 350-11-66
ГЛАВНОЕ АРХИВНОЕ УПРАВЛЕНИЕ ГОРОДА МОСКВЫ (ГЛАВАРХИВ МОСКВЫ)	1) Архивная справка, <i>не более 30 дней, ФЛ, ЮЛ, ИП</i> 2) Архивная выписка, <i>не более 30 дней, ФЛ, ЮЛ, ИП</i> 3) Архивная копия, <i>не более 30 дней, ФЛ, ЮЛ, ИП</i> 4) Информационное письмо, <i>не более 30 дней, ФЛ, ЮЛ, ИП</i>	ул. Профсоюзная, д. 80, тел.: 8-499-724-33-50, 128-67-86
УПРАВЛЕНИЕ ПО ОБЕСПЕЧЕНИЮ МЕРОПРИЯТИЙ ГРАЖДАНСКОЙ ЗАЩИТЫ ГОРОДА МОСКВЫ	1) Согласование задания на разработку раздела «Инженерно-технические мероприятия гражданской обороны. Мероприятия по предупреждению чрезвычайных ситуаций» (далее – раздел «ИТМ ГОЧС») проектов строительства, <i>не более 15 дней, ФЛ, ЮЛ, ИП</i> 2) Согласование задания на разработку проекта строительства объекта гражданской обороны, <i>не более 15 дней, ФЛ, ЮЛ, ИП</i> 3) Заключение о соответствии требованиям гражданской обороны и предупреждения чрезвычайных ситуаций раздела «ИТМ ГОЧС» проекта строительства, <i>не более 30 дней, ФЛ, ЮЛ, ИП</i> 4) Заключение о соответствии требованиям инженерно-технических мероприятий гражданской обороны проекта строительства объекта гражданской обороны, <i>не более 30 дней, ФЛ, ЮЛ, ИП</i> 5) Заключение о возможности выдачи лицензии с правом разработки раздела «ИТМ ГОЧС» проектов строительства г. Москва, ул. Тверская, д. 8/2, стр. 2, тел: 650-25-91, <i>не более 30 дней, ЮЛ</i> 6) Разрешение (маршрутный лист) на перевозку опасных грузов автомобильным транспортом в Москве, <i>не более 15 дней, ФЛ, ЮЛ, ИП</i>	ул. Тверская, д. 8/2, стр. 2 тел.: 650-25-91
СПЕЦИАЛИЗИРОВАННОЕ ГОСУДАРСТВЕННОЕ УНИТАРНОЕ ПРЕДПРИЯТИЕ ПО ПРОДАЖЕ ИМУЩЕСТВА ГОРОДА МОСКВЫ	1) Договор купли-продажи объекта нежилого фонда (недвижимости) при продаже на торгах и свидетельство к договору, <i>не более 30 дней с даты утверждения итогов торгов и получения соответствующих документов, ФЛ, ЮЛ, ИП</i> 2) Договор купли-продажи акций при продаже на торгах, <i>не более 30 дней с даты утверждения итогов торгов получения соответствующих документов, ФЛ, ЮЛ, ИП</i> 3) Выписка из протокола аукционной комиссии по определению величины арендной платы и заключению договора аренды объектов нежилого фонда (нежилых зданий и помещений), находящихся в собственности города Москвы, <i>не более 5 дней с даты проведения аукциона, ФЛ, ЮЛ, ИП</i> 4) Выписка из протокола комиссии по проведению торгов (аукциона или конкурса), <i>не более 5 дней с даты проведения аукциона/конкурса, ФЛ, ЮЛ, ИП</i>	ул. Большая Полянка, д. 41, стр. 1-2, тел.: 238-57-17, 238-51-41, 238-50-30
ГУ «ГОРОДСКАЯ СЛУЖБА ЛИЦЕНЗИРОВАНИЯ, АТТЕСТАЦИИ ОБРАЗОВАТЕЛЬНЫХ УЧРЕЖДЕНИЙ, ПЕДАГОГИЧЕСКИХ КАДРОВ И УЧАЩИХСЯ ДЕПАРТАМЕНТА ОБРАЗОВАНИЯ ГОРОДА МОСКВЫ»	Лицензия на образовательную деятельность, <i>не более 65 дней, ЮЛ</i>	ул. Большая Декабрьская, д. 9, стр. 1 тел.: 253-59-88, 518-00-24, 253-00-71
ГОСУДАРСТВЕННОЕ УЧРЕЖДЕНИЕ «ЦЕНТРАЛЬНЫЙ ОБЪЕДИНЕННЫЙ АРХИВ УЧРЕЖДЕНИЙ СИСТЕМЫ ОБРАЗОВАНИЯ ГОРОДА МОСКВЫ»	1) Архивная справка, <i>не более 30 дней, ФЛ, ЮЛ, ИП</i> 2) Архивная выписка, <i>не более 30 дней, ФЛ, ЮЛ, ИП</i> 3) Архивная копия, <i>не более 30 дней, ФЛ, ЮЛ, ИП</i> 4) Информационное письмо, <i>не более 30 дней, ФЛ, ЮЛ, ИП</i>	Товарищеский пер., д. 25, стр. 1 тел.: 912-82-35
ГОСУДАРСТВЕННОЕ УНИТАРНОЕ ПРЕДПРИЯТИЕ ГОРОДА МОСКВЫ ПО ЭКСПЛУАТАЦИИ И РЕМОНТУ ИНЖЕНЕРНЫХ СООРУЖЕНИЙ «ГОРМОСТ»	Разрешение на провоз тяжеловесных и крупногабаритных грузов, <i>не более 30 дней, ФЛ, ЮЛ, ИП</i>	В. Золоторожский пер., д. 5, корп. 3, тел.: 632-58-44, 632-50-01
МОСКОВСКОЕ ГОСУДАРСТВЕННОЕ УНИТАРНОЕ ПРЕДПРИЯТИЕ «МОСВОДОКАНАЛ»	1) Договор на отпуск воды и прием сточных вод в городскую канализацию, <i>не более 7 дней – ФЛ; не более 14 дней – для ЮЛ, ИП</i> 2) Договор на прием снега, <i>не более 3 дней, ФЛ, ЮЛ, ИП</i>	Плетешковский пер., д. 2 тел.: 261-16-91
ГОСУДАРСТВЕННОЕ УНИТАРНОЕ ПРЕДПРИЯТИЕ ГОРОДА МОСКВЫ ПО ЭКСПЛУАТАЦИИ КОММУНИКАЦИОННЫХ КОЛЛЕКТОРОВ «МОСКОЛЛЕКТОР»	Ордер на производство работ в коллекторе (в случае примыкания строящегося к существующему), <i>не более 3 дней, ЮЛ</i>	1-й Коптевский пер., д. 14-16, тел.: 208-18-58, 208-08-68

# О ПЕНСИОННЫХ ВЗНОСАХ

**О реализации Федерального закона от 21.03.2005г. №18-ФЗ «О средствах федерального бюджета, выделяемых Пенсионному фонду Российской Федерации на возмещение уплаты страховых взносов за период ухода за ребенком до достижения им возраста полутора лет».**

В соответствии с нормами Федерального закона от 21.03.2005г. №18-ФЗ «О средствах федерального бюджета, выделяемых Пенсионному фонду Российской Федерации на возмещение уплаты страховых взносов за период ухода за ребенком до достижения им возраста полутора лет и периода прохождения военной службы по призыву» (вступил в силу 3 апреля 2005г.) за периоды ухода за ребенком до достижения им возраста полутора лет и периода прохождения военной службы государство уплачивает за соответствующего гражданина страховые пенсионные взносы. В связи с чем происходит увеличение расчетного пенсионного капитала, и, соответственно, размера страховой части трудовой пенсии.

В случае назначения страховой части трудо-

вых пенсий лицам, состоявшим после 01.01.2002г. в трудовых отношениях, но фактически осуществлявшим уход за ребенком, то есть в случаях, когда отчисление страховых взносов за данное лицо не производится, размер страховой части трудовой пенсии устанавливается исходя из расчетного пенсионного капитала с учетом суммы возмещения уплаты страховых взносов за данный период.

При этом в отношении лиц, пенсии которым назначены до 01.01.2002г., сумма возмещения уплаты страховых взносов за нестраховые периоды исчисления с учетом стоимости страхового года на 2002г., подлежит увеличению на коэффициенты, которые установлены для индексации расчетного пенсионного капитала, определенного по состоянию на 1 января 2003г. В тех случаях, когда в пенсионном деле имеются все необходимые документы, перерасчет размера страховой части трудовой пенсии с учетом суммы возмещения уплаты страховых взносов за нестраховые периоды осуществляется без заявления с 3 апреля 2005 года.

В случае предоставления дополнительных документов о нестраховых периодах перерасчет производится с первого числа месяца, следующего за месяцем, в котором принято соответствующее заявление.

## БЕЗОПАСНОСТЬ НА ДОРОГАХ

# ПО ЗАПИСИ – БЫСТРЕЕ

Во всех подразделениях регистрации транспортных средств г.Москвы введена услуга «предварительная запись».

«Предварительная запись» – возможность быстро зарегистрировать, внести изменения, снять с учета, а также произвести любые регистрационные действия с принадлежащими вам транспортными средствами. Такая услуга предоставляется и в 5-м отделении МТОТЭРЭР ГИБДД УВД по ВАО г.Москвы.

Записаться на прием по предварительной записи можно по адресу: г.Москва, ул.Юности, д.3, непосредственно обратившись в окно №6 на 2-м этаже, либо позвонив по телефону: 375-34-10.

Пользователи этой услуги обслуживаются индивидуально, получают консультацию, заявление, квитанции



на оплату установленных сборов и платежей, затем направляются на площадку осмотра для предоставления

транспортного средства на сверку номерных агрегатов, где также обслуживаются вне очереди.

Данный вид услуги экономит время обратившихся в подразделение граждан.

**Услуга предварительной записи в 5-м отделении МТОТЭРЭР ГИБДД УВД по ВАО г.Москвы предоставляется гражданам, зарегистрированным на территории ВАО г.Москвы и имеющим в собственности транспортные средства иностранного производства.**

Понедельник, среда, четверг, пятница с 9.00 до 18.00, вторник с 9.00 до 20.00, суббота с 9.00 до 14.00. Перерыв с 14.00 до 15.00.

С.Х.МЯСУМОВ, заместитель начальника 5-го отделения МТОТЭРЭР УВД по ВАО г.Москвы

## ПОЗДРАВЛЯЕМ С ЮБИЛЕЕМ!

**100 лет**

Шувалов Василий Ефимович

**95 лет**

Аксенова Дарья Акимовна  
Гусева Полина Николаевна  
Дедаев  
Вениамин Григорьевич  
Куравлева  
Елизавета Александровна  
Федорова  
Александра Петровна  
Хайретдина Наймя

**90 лет**

Григорьянц Аноп Ишханович  
Громадный  
Сергей Тимофеевич  
Кузнецова  
Клавдия Васильевна  
Лукашева  
Елена Дмитриевна  
Майорова Анастасия Петровна  
Томило  
Ольга Константиновна  
Хуторянская  
Лидия Николаевна  
Черничкина  
Лидия Васильевна  
Шелягина Тамара  
Константиновна  
Шилина Мария Тимофеевна

**85 лет**

Балашова Тамара Павловна  
Бликштейн Семен Моисеевич  
Борисова Анна Федоровна  
Валетова Клавдия Константиновна  
Гондагсазян  
Валентина Емельяновна  
Завьялова Александра Ивановна  
Зыкина Елена Игнатьевна  
Корчагина Валентина Михайловна  
Курюкина Таисия Михайловна  
Лагун Мария Романовна  
Латов Виталий Сергеевич  
Ланцова Антонина Егоровна  
Логвинова Лидия Петровна  
Лычева Евдокия Сергеевна  
Молокова Василиса Васильевна  
Орлова Лидия Ивановна  
Паничкина Прасковья Ивановна  
Рыбина Зоя Дмитриевна  
Сапильевская Раиса Григорьевна  
Углова Антонина Кузьминична  
Федулкина Анна Афанасьевна  
Шувалова Клавдия Даниловна

**80 лет**

Артюхова Антонина Ивановна  
Казьмина Евдокия Ивановна  
Мордовская  
Антонина Михайловна  
Строгина Нина Ивановна  
Розанова Елена Павловна

## СЛУЖБА «01»

# МУСОР ГОРИТ ЧАЩЕ

На территории, обслуживаемой 2-м региональным отделом Госпожнадзора УВАО ГУ МЧС России по г.Москве, участились случаи возгорания мусора в мусоропроводах жилых домов. Так, в феврале 2007 года пожарные подразделения выезжали в Северное Измайлово на тушение мусора в мусоропроводах четыре раза (в 2006 году – ни разу).

Причиной таких пожаров является неосторожное обращение с

огнем, несвоевременная уборка и вывоз мусора эксплуатирующими организациями.

**Уважаемые граждане!**

**Не бросайте в мусоропровод непотушенные сигареты и горящие предметы!**

**Телефоны доверия Госпожнадзора: 244-82-33, 268-54-80.**

Александр КОСТАКОВ,  
начальник отдела

## КОРОТКО

### Строительство на Сиреневом бульваре

В настоящее время планируется строительство объекта бытового назначения на земельном участке по адресу: Сиреневый бульвар, владение 3Б вдоль Сиреневого бульвара со стороны домов 25, корп.1 и 2 по Никитинской улице. Проектируемый объект представляет собой единый объем, высотой в 1 (один) этаж. Застройщик объекта ООО «Внешконтакт», тел.: 632-22-71.

### Долина ростков

С 12 по 18 апреля Выставочный холдинг МВК (КВЦ «Сокольники») проводит выставку-ярмарку посадочного материала, товаров для садоводов и огородников «Долина ростков».

На выставке будут представлены:  
– семена, рассада, саженцы, горшечные растения, декоративные культуры;  
– контейнеры для рассады, цветочные горшки и вазоны;

– средства защиты растений, удобрения и грунт;  
– садовый инвентарь и инструмент;  
– укрывной материал, теплицы, парники;  
– садовая мебель и аксессуары.

### Получите скидку

Всем владельцам социальной карты москвича сеть универсамов «Продуктория» предоставляет скидку 5% при любой покупке ежедневно с 8 до 13 часов.

Адрес ближайшего магазина «Продуктория»: Щелковское шоссе, д.94, стр.1.

### ГУП «Мосгортранс» сообщает

В связи с массовым посещением кладбищ в дни религиозных праздников Пасха (8 апреля), Вербное воскресенье (1 апреля), Красная горка (15 апреля) и организацией бесплатных маршрутов к кладбищам изменяется график движения некоторых маршрутов.

В частности, в эти дни планируется отменить маршруты автобусов №№7, 15, 36, 97, 122, 133к, 197, 211, 237, 254, 613, 621, 659, 783.

Для компенсации перевозок организуется работа маршрута №46 по трассе будней.

Газета зарегистрирована в Московском территориальном управлении МПТР РФ. Свидетельство о регистрации №П1 1-01089.

Учредитель: ГУ управа района Северное Измайлово города Москвы  
Адрес: 105425, г.Москва, ул. 5-я Парковая, д.58А, тел.: 367-45-74.

Тираж 34000 экз.  
Подписано в печать 21.03.2007 г. Отпечатано в типографии ООО «КЦ «Галеон». Цена: бесплатно. Тип. №1028П

За нарушение авторами Закона РФ «Об авторском праве и смежных правах» редакция ответственности не несет.

Главный редактор  
Инна КОСТИНА  
Телефон: 129-88-09.